

# 1. WSTĘP

Wśród niemieckich orientalistów powtarza się z przymrużeniem oka, że przedmioty sprawiające trudność interpretacyjną najłatwiej nazwać orientalnymi („Was man nicht definieren kann, spricht man als orientalisch an”. H. Nickel 2002, s. 107). Tymczasem orientalny kierunek stylistycznych powiązań może okazać się tym właściwym również w wyniku drobiazgowych studiów, a nie tylko podszytej ignorancją intuicji. W pierwszej fazie bałtyjskiego wczesnego średniowiecza, w okresie wikińskim na obszarach położonych wzdłuż szlaku wołżańskiego, dnierprańskiego oraz na wybrzeżach Morza Bałtyckiego rozwinął się tak zwany styl orientalny (por. I. Jansson 1988, s. 613–614). Był on charakterystyczny dla ubioru męskiego i przejawiał się w nietypowym dla tych terenów modelu odzienia (kaftan) oraz w specyficznej ornamentyce elementów stroju, przede wszystkim garnituru pasa. Styl ten jest różnorodny i trudny do precyzyjnego zdefiniowania. Inspirowany był elementami z różnych obszarów kulturowych: stepów czarnomorsko-kaspijskich, Powołża, dorzecza Dniepru, Bliskiego Wschodu, w mniejszym stopniu również z Bizancjum i Europy Zachodniej. Dominują motywy pochodzące ze sztuki azjatyckiej, z kręgu kultur stepowych. To głównie dzięki wpływom z tych terenów uformował się styl orientalny. W tej konwencji przedmioty produkowane były na terenie Bułgarii Nadwołżańskiej, kształtującej się skandynawskiej Rusi, wschodniej Skandynawii, na ziemiach Liwów, a także – jak wykażemy w dalszej części tekstu – na terenach zamieszkiwanych przez Bałtów. Poszczególni rzemieślnicy chętnie czerpali inspiracje z egzotycznego wzornictwa, ale jednocześnie przetwarzali motywy zdobnicze zgodnie z własnym upodobaniem, tworząc w ten sposób synkretyczny typ dekoracji. Z tego powodu przedmioty w stylu orientalnym są zazwyczaj unikatowe i trudno znaleźć do nich bezpośrednie analogie. Łączy je ornamentyka roślinna, która nad Bałtykiem ulegała stopniowej geometryzacji, czyli adaptacji do typowej lokalnie stylistyki (por. T.J. Arne 1914, s. 124–131), oraz to, że odróżniają się od mody powszechnie panującej na danym terenie.

Do zrozumienia niektórych fenomenów połączeń stylistycznych, obserwowanych na zabytkach archeologicznych, pomocne są źródła historyczne. Wiemy z nich między innymi, że w latach 80. IX wieku na tereny stepowe przekroczyło z nad Powołża siedem sprzymierzonych rodów wczesnowęgierskich (Hetumoger), które

wraz z rodzinami rozpoczęły wędrówkę na zachód<sup>3</sup>. Nieco wcześniej, gdyż około 860 roku do świata, w którym istotną rolę polityczną odgrywały elity chazarskie, wkroczyli Skandynawowie. Relacje kulturowe pomiędzy migrującą ludnością wczesnowęgierską (horyzont Subbotcy) a mieszkańcami stepu czarnomorskiego i strefy leśno-stepowej uwidoczniły się w X wieku w ewolucji nowego, zunifikowanego stylu, widocznego przede wszystkim w zdobnictwie i uzbrojeniu, który z kolei oddziaływał na wysoko rozwiniętą kulturę Rusi skandynawskiej. I tak na przykład w garnizonie w Birce (kom. Ekerö), obok typowo skandynawskich tarcz i mieczy, znalazły się stepowe zbroje lamelkowe, garnitury pasów i okucia czapek zdobione w stylistyce sątowo-majackiej i madziarskiej<sup>4</sup>. Z tego samego okresu pochodzi pochówek bojara odkryty w Kijowie, zawierający miecz z karolińską głownią, skandynawską głowicą i jelcem oraz wczesnowęgierskim okuciem rękojeści. Ponadto wyposażenie zawierało także wczesnowęgierskie paradne okucia ogłowania końskiego ze śladami pozłacania, srebrzenia i niellowania, srebrny guz tarczy w stylistyce sątowo-majackiej i bogato zdobioną skandynawską zapinkę pierścieniową, z kolcem dekorowanym w stylu Borre. Podobne łączenie mód i stylów można zaobserwować i w innych bogatych pochówkach Czernihowa (rej. loco), Gniezdowa (rej. Smoleńsk) i Smoleńska (rej. loco). Słynne okucia rogów do picia z Czarnej Mogiły (rej. Czernihów) są w swej istocie elementem skandynawsko-bałtyjskim, natomiast mogły zostać wykonane w warsztatach na terytorium Kaganatu Chazarskiego bądź na terenie Bułgarii Nadwożańskiej (M. Gorelik 2002, s. 142–146).

W skali wszystkich nadbałtyckich materiałów z okresu wikińskiego przedmioty w stylu orientalnym nie są znaleziskami masowymi, ale jednak dość licznymi. Jak można sądzić po kontekstach grobowych, były one elementem stroju bogatych mężczyzn, reprezentujących warstwę wojowników. Charakterystyczne rozprzestrzenienie zabytków wzdłuż ważnych szlaków handlowych sugeruje, że wojownicy ci mieli związek również z działalnością kupiecką. W obrębie kompleksu osadniczego w Szurpiłach znaleziono w sumie 11 przedmiotów, które można uznać za sygnifikatory przedstawicieli warstwy kupców-wojowników (ryc. 2, 4, 5).

---

<sup>3</sup> „Anno Dominice incarnationis D CCC L XXXIII (...) **septem principales persone**, qui **Hetumoger** vocantur, egressi sunt de terra Scythie versus occidentem (...), de eadem regione egressus est”. „Roku od Wcielenia Pańskiego 884 (...) **siedmiu dostojników zwanych Hetumoger**, wyruszyło z kraju Scytów, kierując się na zachód” (Gesta Hungarorum 2006, s. 49, podkreślenie autorek). W dalszej części niniejszego opracowania cytować będziemy źródła historyczne w oryginale, wraz z tłumaczeniami na język polski, o ile na to pozwalają istniejące edycje krytyczne zabytków piśmiennictwa. W przypadku źródeł orientalnych pozostaniemy przy wersji polskiej tłumaczenia, bez cytowania języków przekładu.

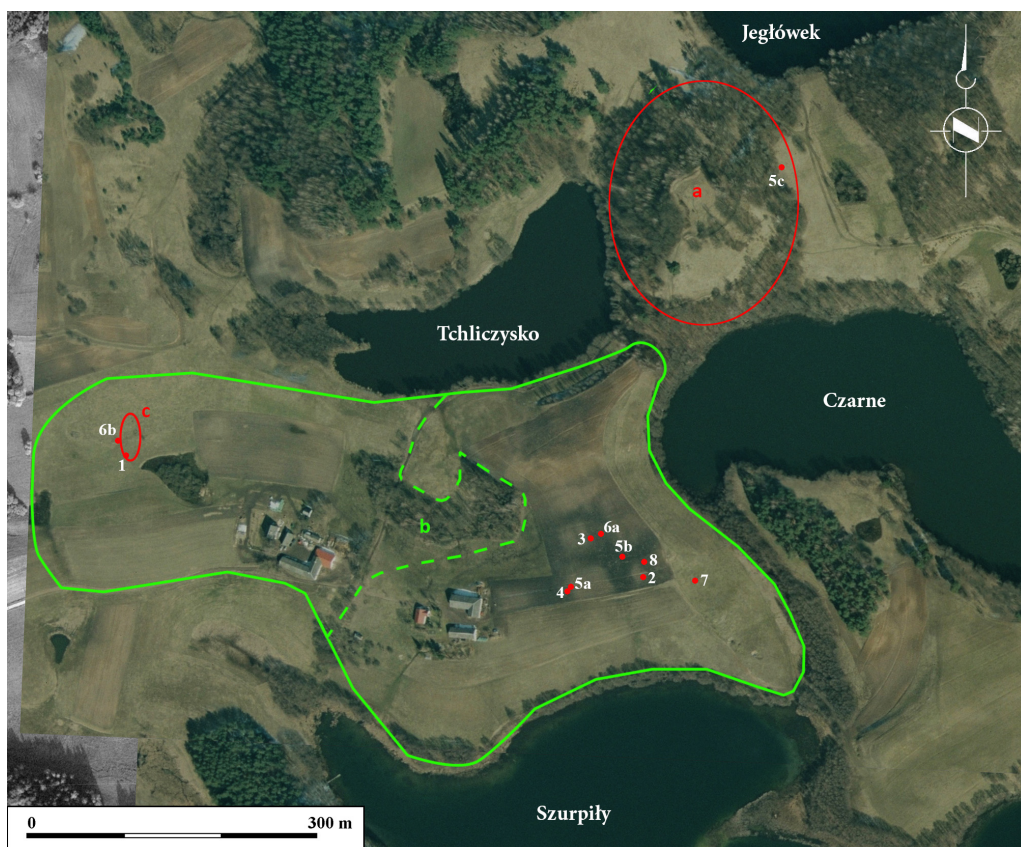
<sup>4</sup> Michaił Gorelik opisywał ten zestaw omyłkowo jako pochodzący z jednego grobu (por. Ch. Hedenstierna-Jonson 2006, s. 55). Fakt, że nie jest to zespół zwarty, nie wpływa jednak znacząco na ogólne wnioski.

## 2. ZABYTKI ZWIĄZANE Z WYPOSAŻENIEM ZBROJNYCH KUPCÓW Z SZURPIŁ

Kompleks osadniczy w Szurpiłach jest największym i najlepiej rozpoznanym zespołem spośród stanowisk wczesnośredniowiecznych z terenów historycznej Jaćwieży (M. Engel, J. Okulicz-Kozaryn, C. Sobczak 2009; M. Engel 2012; A. Bitner-Wróblewska 2015; L. Jończyk 2015; W. Wróblewski, L. Jończyk, A. Troncik 2015). Jego centralnym punktem jest grodzisko na Górze Zamkowej, otoczone licznymi osadami i kilkoma cmentarzyskami (ryc. 3). W 2009 roku na obrzeżach jednego z nich (Szurpiły, st. 8, tak zwane Mosiężysko) w pobliżu oczka wodnego tuż pod powierzchnią gruntu odkryto ozdobne okucie w kształcie rozetki (ryc. 2, L. Sawicka 2011, s. 266, ryc. 3:a). Oprócz tego zabytku do prezentowanej kolekcji zaliczyliśmy jeszcze sprzączkę i okucie końca pasa, zdobione w stylu orientalnym, rozdzielacz pasa, dwa guzy, kulisty odważnik do wagi szalkowej oraz –



Rycina 2. Brązowa pozłacana rozetka z hełmu

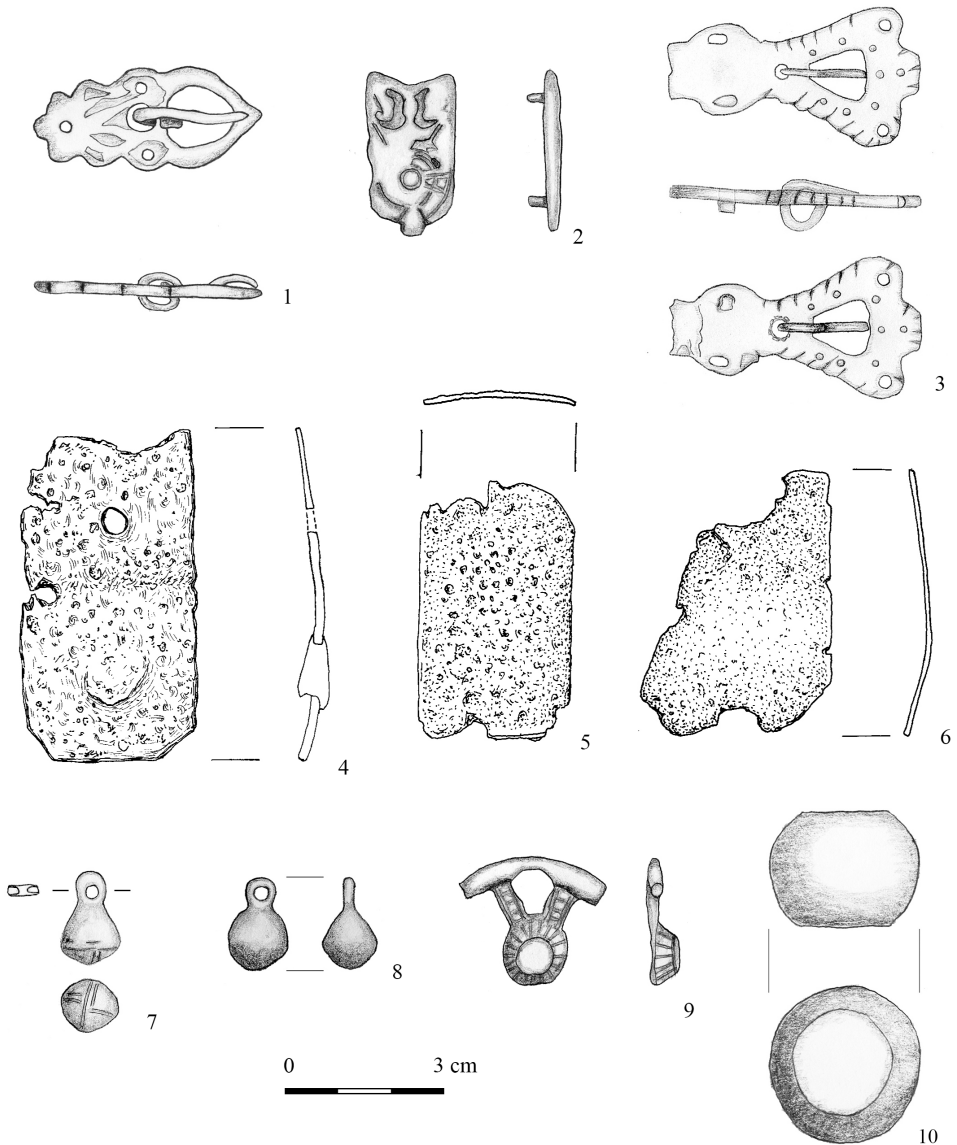


**Rycina 3.** Wycinek mikroregionu osadniczego w Szurpiłach: a – grodzisko (Szurpiły, st. 3); b – orientacyjny zasięg zespołu stanowisk tworzących największą osadę; linią przerywaną oznaczono zachodnią granicę st. 4 („Targowiska”); c – wczesnośredniowieczne cmentarzysko ciałopalne (Szurpiły, st. 8).

1 – rozetka, 2 – sprzączka w stylu orientalnym, 3 – okucie końca pasa w stylu heraldycznym, 4 – sprzączka przerobiona z okucia, 5a–c – zbrojniki pancerza lamelkowego, 6 – guzy, 7 – odważnik, 8 – rozdzielacz pasa

z zastrzeżeniami – sprzączkę, wykonaną najprawdopodobniej z uszkodzonego okucia upręży końskiej i trzy płytki pancerza lamelkowego (ryc. 4, 5). Z niniejszej analizy wyłączone zostały elementy uzbrojenia znalezione w dużej liczbie na stokach Góry Zamkowej. Wiele z nich, zwłaszcza duża część grotów strzał, ma bardzo bliskie analogie wśród uzbrojenia koczowniczego (por. W. Świętosławski 1997; 2006; D. Gutowski 2011). Trudno jednak jednoznacznie rozstrzygnąć, czy przedmioty te należy wiązać z kulturą materialną Jaćwingów, czy raczej było to uzbrojenie wojsk atakujących gród w Szurpiłach. Wśród pominiętych zabytków znajdują się również fragmenty dwóch ozdobnych trzewików pochew mieczy typu IIIb, według Kazakevičiusa znalezione w warstwie niwelacyjnej pod wałem grodziska, będące wytworem sztuki wareskiej (M. Engel, C. Sobczak 2016, ryc. 15).





**Rycina 4.** Przedmioty związane z wyposażeniem zbrojnych kupców z Szurpił: 1 – sprzączka w stylu orientalnym, 2 – okucie końca pasa w stylu heraldycznym, 3 – sprzączka przerobiona z okucia, 4–6 – zbrojniki pancerza lamelkowego, 7–8 – guzy, 9 – rozdzielacz pasa, 10 – odważnik. 1, 3, 7–10 – brąz, 2 – brąz ze śladami posrebrzania, 4–6 – żelazo. 1–3, 7–10 rys. L. Jończyk, 4–6 rys. B. Karch

Zdecydowana większość, bo aż osiem z analizowanych 11 zabytków, została znaleziona na największej osadzie, tak zwanym Targowisku (Szurpiły, st. 4, ryc. 3). Jest to osada położona u stóp grodu, połączona z nim pierwotnie mostem. Cała osada zajmuje obszar około 10 ha, jednak wszystkie zabytki pochodzą z części najintensywniej użytkowanej, położonej najbliżej grodziska. Ta część stanowiska leży na zachodnim, łagodnym stoku wzgórza morenowego, które od wschodniej strony stromo opada do Jeziora Czarnego, a od południowej – do jeziora Szurpiły. Północna strona, spadziście obniżająca się do jeziora Tchliczysko, była dodatkowo umocniona. Podczas pięciu sezonów wykopaliskowych przebadano niewielki procent powierzchni osady i zaobserwowano relikty zabudowy oraz liczne jamy gospodarcze. Na osadzie stwierdzono osadnictwo z wczesnego okresu wpływów rzymskich i wędrowek ludów, ale zdecydowanie dominująca jest wczesnośredniowieczna faza użytkowania, którą można datować na IX/X–XIII/XIV wiek. Prezentowane w artykule zabytki pochodzą z badań wykopaliskowych prowadzonych w latach 2006–2007 pod kierunkiem dr. M. Engela z Państwowego Muzeum Archeologicznego i mgr L. Jończyk z Instytutu Archeologii Uniwersytetu Warszawskiego oraz z poszukiwań powierzchniowych przy użyciu wykrywaczy metali, które odbyły się w 2005 (pod kierunkiem prof. J. Okulicza-Kozaryna) i 2010 roku (pod kierunkiem dr. W. Wróblewskiego i mgr L. Jończyk). Przedmioty odkryte podczas wykopalisk pochodzą w większości z warstwy ornej, są to: guz brązowy i dwa zbrojniki pancerza lamelkowego. Sprzączka przerobiona z okucia została znaleziona we wczesnośredniowiecznej warstwie kulturowej w wykopie, w którym odkryto liczne zabytki związane z produkcją brązowniczą (K. Żołędziowski 2015). Wszystkie przedmioty, zlokalizowane podczas planigrafii z użyciem wykrywaczy metali, zalegały w warstwie ornej. Sprzączka i okucie końca pasa w stylu orientalnym zostały znalezione w centralnej części osady, w odległości kilkudziesięciu metrów od siebie. W pobliżu sprzączki odkryto również rozdzielacz pasa. Odważnik znajdował się na wschodnim skraju osady, na szczycie stromego zbocza, na którym nie wykryto innych zabytków. Ta lokalizacja może sugerować, że mamy do czynienia ze śladem prac niwelacyjnych, niewykluczone, że związanych z podstramianiem tego skraju osady. Dwa zabytki (rozetka oraz drugi guz brązowy) zostały znalezione na cmentarzysku ciałopalnym, tak zwanym Mosiężysku (Szurpiły, st. 8), na jego skraju. Rozetka jest najprawdopodobniej luźnym znaleziskiem, niezwiązanym z sepulkralnym charakterem stanowiska (L. Jończyk, A. Gołębiowska-Tobiasz 2015, s. 205). Nie można jednak wykluczyć – zwłaszcza w kontekście badań i wnikliwej analizy opublikowanych niedawno przez Marcina Engela i Cezarego Sobczaka, a dotyczących nowych znalezisk nakładek romboidalnych w typie orientalnym, młodszych pochodnych okuć rozetkowych odkrytych na terenie cmentarzyska ciałopalnego ulokowanego na stoku Góry Zamkowej – że rozetka stanowiła jednak jeden z elementów symbolicznego wyposażenia wojownika (M. Engel, C. Sobczak 2019b, s. 81). Kolejny przedmiot, trzeci spośród analizowanych zbrojników pancerza lamelkowego, został uchwycony u wschodniego podnóża Góry Zamkowej (M. Engel, C. Sobczak 2019a, tabl. 1:8). Mimo wspomnianych trudności w określeniu kontekstu kulturowego elementów uzbrojenia odkrytych na stokach grodziska został on włączony do analizy, aby zaprezentować komplet znanych do tej pory z Szurpił fragmentów zbroi lamelkowej.



Rycina 5. Wybór zabytków związanych z wyposażeniem zbrojnych kupców z Szurpił

W tym miejscu należy jeszcze raz podkreślić, że większość analizowanych zabytków została znaleziona w kontekście osadniczym. Jest to ważne, ponieważ lwia część analogicznych przedmiotów, które będą omawiane w dalszej części tekstu, pochodzi z cmentarzysk. Fakt, że dysponujemy zbiorem przypadkowych zgub, a nie celowymi depozytami, każe z większą śmiałością szacować rzeczywistą liczbę przedmiotów związanych z wyposażeniem zbrojnych kupców, jakie były w Szurpiłach użytkowane. Aby lepiej uzmysłowić sobie różnice w liczebności, można posłużyć się zestawieniem wykonanym przez Daniela Gunnarssona na potrzeby analizy znalezionych na Gotlandii zabytków importowanych z południowo-wschodnich wybrzeży Bałtyku. Cały zbiór obejmował 106 przedmiotów, z czego 42 stanowiły znaleziska luźne, 42 pochodziły z inwentarzy grobowych, 18 należało do skarbów i zaledwie cztery pochodziły z kontekstów osadniczych, czyli bogatych gotlandzkich portów (D. Gunnarsson 2013, s. 29, 87–89). Specyfika archeologiczna Jaćwieży sprawia, że wciąż jeszcze bardzo słabo znamy inwentarze grobowe (choć to obecnie najdynamiczniej rozwijająca się gałąź wiedzy o archeologii tego regionu), z kolei specyfika polskiego prawa sprawia, że w zasadzie nic nie wiemy o znaleziskach luźnych ani o skarbach. Pozostaje zatem tylko posiłkowanie się wyobraźnią (por. S. Moskal 1977).

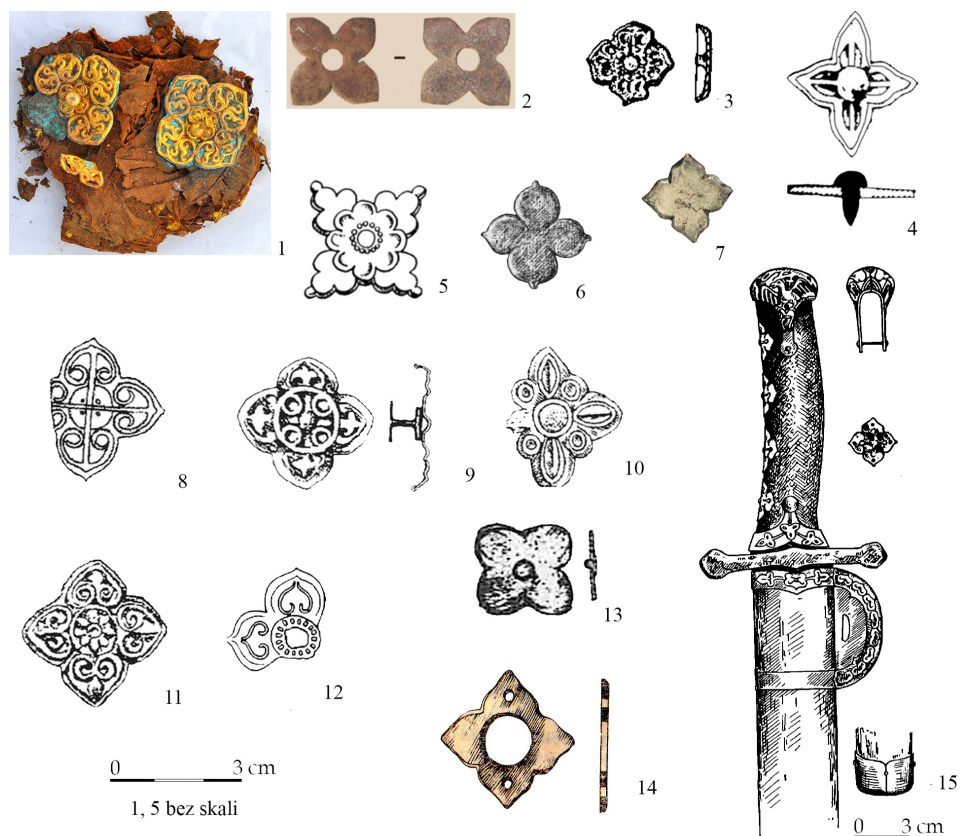
## 2.1. OKUCIE FIGURALNE<sup>5</sup>

Okucie odlane z brązu ma formę symetrycznej, równoramiennej rozetki (ryc. 2). Składa się ona z czterech rozmieszczonych radialnie, ornamentowanych płatków. Każdy z nich jest zbliżony kształtem do wystylizowanego, zaokrąglonego na rogach trójkąta. Wszystkie cztery płatki zdobione są identycznym, symetrycznym motywem florystycznym. Na wklęsłym tle zachowały się ślady złocenia, szczególnie w centralnej części rozetki. Płatki ściśle otaczają swoją podstawą okrągły środek okucia, który jest równocześnie dekoracyjną oprawą dla trzpienia mocującego rozetkę. Główka trzpienia ma formę facetowanego walca o ściętym, lekko zwężającym się ku górze wierzchołku z wyraźnym kolistym wgłębieniem. Boki główki trzpienia są szerokie i lekko zagłębione, co podkreśla wyrazistość jej krawędzi. Nasadę trzpienia ozdobiło trzema pasmami ornamentacyjnymi. Dobrze czytelny jest wzór ornamentu okucia. Rewers zabytku jest gładki. Okucie niewątpliwie wykonał doświadczony brązownik, a staranność wykończenia oraz użycie technik odlewania i złocenia świadczą o jego kunszcie. Sporządzono je za pomocą cienkościennego odlewu, w technice tak zwanej woskowej kopii. Woskowa płytką została wyciśnięta w twardszej, najprawdopodobniej kamiennej matrycy z wyrytym ornamentem. Następnie woskową płytkę połączono z ukształtowanym oddzielnie woskowym modelem centralnej wypukłości i trzpienia. Tak powstały szablon posłużył jako wzór do odlania gotowego przedmiotu metodą na wosk tracony. Opisaną rekonstrukcję produkcji rozetki, którą przeprowadził mgr Karol Żołędziowski z Państwowego Muzeum Archeologicznego, umożliwiła analiza zdjęcia RTG, na którym widać, że centralny guz został odlany w całości wraz z trzpieniem. Wyraźne są także ślady spiłowanego nadlewu, który uformował się w kanale wlewowym. Wymiary rozetki: 33 × 33 mm, grubość blaszki: 2 mm, długość trzpienia: 10 mm, średnica trzpienia u nasady: 7 mm.

Motyw rozety zdobionej roślinnym ornamentem znany był w sztuce Chin i Korei w okresie rządów dynastii Tang, w Iranie, Indiach i wschodnim Turkiestanie. Wykorzystywano go jako element zdobniczy naczyń metalowych i ceramicznych, tkanin jedwabnych, zwierciadeł, szkatulek drewnianych oraz w dekoracjach stiukowych. Na terenach azjatyckich wykształcił się i rozprzestrzenił w okresie od VI do IX wieku. Wraz z importami luksusowych przedmiotów z Cesarstwa Chińskiego przeniknął do środowiska tureckiego. Trudno jednak stwierdzić, kiedy to dokładnie nastąpiło. Znaleźiska tkanin jedwabnych zdobionych motywem rozety oraz misternie wykonane rozetkowe złote okucia pochodzą z grobów tureckiej arystokracji (ryc. 6:1) datowanych na okres II Tureckiego Kaganatu (L.R. Kyzlasov, G.G. Korol' 1990, s. 65–66; K. Sartkożauly i in. 2012, s. 94, ryc. 26). Żelazna nakładka w kształcie rozetki z otworem w środku została znaleziona na obwałowaniach grodziska Daân Nuur w Mongolii (Даян-Нуур, аймак баянголгиjski) podczas badań terenowych przeprowadzonych w 2015 roku (A. Tiškin i in. 2016, s. 154, 158: rys. 5). Płatki rozetki są gładkie, a jedyną ozdobą jest pojedynczy pionowy rowek w każdym

<sup>5</sup> Po naszej pierwszej publikacji (L. Jończyk, A. Gołębiowska-Tobiasz 2015) ukazało się kilka opracowań publikujących rozetki analogiczne do egzemplarza z Szurpił. W tym podrozdziale zamieszczamy zatem poszerzoną o nowe ustalenia wersję naszego wcześniejszego artykułu.





**Rycina 6.** Okucia rozetkowe: 1 – Baân-nur, 2 – Daân Nuur, 3 – Gilewo, 4 – Zewakino, 5 – Staro-Haliłowski, 6 – Martynowka, 7 – Uelgi, 8–11 – rozetki ze stanowisk sałtowo-majackich, 12 –Direktorskaâ Gorka, 13 – Krasnyj Wostok, 14 – Bułgaria Nadwołżańska, 15 – Bol’sie Tigany.

1 wg K. Sartkożauly i in. 2012, ryc. 26; 2 wg A.A. Tiškin i in. 2016, ryc. 5; 3 wg V. Mogil’nikov 2000, ryc. 7:8; 4 wg F.H. Arslanova 2013, ryc. 2:16; 5 wg A. Komar 2018, ryc. 60:12; 6 wg V.V. Sedov 1982, tabl. 7; 7 wg A. Komar 2018, ryc. 70:49; 8–11 wg A. Komar 2001, rys. 30; 12 wg M.P. Abramova 1982, rys. 3:17; 13 wg V.V. Muraševa 2000, ryc. 71:a; 14 wg G.A. Fëdorov-Davydov 1994, ryc. 44:4; 15 wg E.A. Halikova 1976, ryc. 4:21

z nich, podkreślający tektonikę kształtu (ryc. 6:2). Stanowisko ostrożnie datowano na okres huński – choć autorzy zastrzegają, że twierdza mogła być o wiele młodszą (A. Tiškin i in. 2016, s. 158). Można więc założyć, że okucia rozetkowe pojawiły się w środowisku tureckim nie wcześniej niż w pierwszej połowie VIII wieku.

Na początek VIII wieku datowane są znaleziska metalowych aplikacji naszywanych na odzież, blaszek w kształcie rozetek oraz zdobionych tym wzorem strzemion, pochodzących z cmentarzysk i skarbów wczesnochakaskiej kultury čaatas (чаатас), z późnego etapu jej rozwoju w VIII wieku oraz w pierwszej połowie wieku IX (L.R. Kyzlasov 1981, s. 48, 50; L.R. Kyzlasov, G.G. Korol’ 1990, s. 67, 69). Około

drugiej połowy IX wieku federacja złożona z 12 tureckich i tureckojęzycznych grup rodowych sformowała tak zwany Kaganat Kimaków. Z tego okresu pochodzi znalezisko okucia rzemienia reprezentacyjnego ogłowia w kształcie rozetki z Gilewa (rej. Ioktiewski, Гилево, Локтевский р-он) w górach Ałtaj (rys. 6:3). Wycięto je z brązowej blaszki, bogato ozdobiono ornamentem florystycznym i umocowano na rzemieniu przy pomocy trzpienia osadzonego w centrum rozetki. Była ona elementem uprząży konia złożonego w grobie mężczyzny. Cmentarzysko kurhanowe datowano na X wiek oraz pierwszą połowę XI wieku (V. Mogil'nikov 2000, s. 22). Okucie wykonano w innej technice niż zabytek z Szurpił, łączy je jednak podobieństwo kształtu, sposób mocowania oraz motyw zdobniczy (V. Mogil'nikov 2000, s. 36, rys. 7:8). Motyw rozetki wykorzystywano jako element zdobniczy broni. Przykładem tego typu dekoracji są dwa srebrne okucia przymocowane do rękojeści szabli z bogatego pochówku wielmoży, odkrytego w grobie nasypu nr 145 z cmentarzyska zewakińskiego (rej. Šemonaiha, Зевакинский могильник, Шемонаихинский р-он). Cztery smukłe, zbliżone kształtem do trójkąta ostrokątnego płatki otoczone były gładką, wąską bordiurą. Formę każdego płatka podkreślał owalny motyw, „rozcięty” w środku (rys. 6:4). Blaszka w przekroju miała kształt prostokątny z lekko zwiężającymi się końcami. Na rysunku widoczne są małe nacięcia zdobiące brzegi płatków rozetki (F.H. Arslanova 2013, s. 66, rys. 2:16). W środku jednej z rozetek zachował się masywny, żelazny, okrągły trzpień, o półkulistej w przekroju główce (F.H. Arslanova, 2013, s. 30). Pochówek datowano na IX–X wiek.

Pod wpływem Kimaków i innych tureckich narodów zmieniała się materialna i duchowa kultura ludności zamieszkującej peryferyjną dla stepu strefę leśną i leśno-stepową. Ugryjsko-samodyjskie narody, zasiedlające tereny międzyrzecza Obu i Irtysza, szybko uległy turkizacji. Zmiany uchwytne są przede wszystkim w rytach pogrzebowych oraz w zestawach inwentarzy grobowych wskazujących na rosnące znaczenie konnych wojowników. Wśród zabytków związanych z tym kręgiem kulturowym znane są między innymi okucia rozetkowe. Przykładem może być okucie rozetkowe z eponimicznego cmentarzyska w miejscowości Srostki (rej. Bijsk, Сростки, Бийский р-он), datowanego na IX–X wiek<sup>6</sup>. Zabytek miał krawędź podkreśloną gładkim pasmem, a trzpień o kulistej główce, mocujący blaszkę do rzemienia, otaczały cztery mniejsze płatki o łezkowatym kształcie, podkreślające kwiatowy kształt okucia (D. Savinov 1998, s. 173, rys. 3). Innym przykładem rozetki ze środowiska srostkińskiego jest okucie ze stanowiska Staro-Haliłowski (rej. Gaj, Старо-Халиловский, Гайский р-он). Okucie ma kształt czterolistny o symetrycznie rozmieszczonych płatkach zbliżonych kształtem do trójlistnej koniczyny. Każdy płatek zakończony jest malutką kuleczką. Natomiast wpisany w ów kształt środek, w którym mocowany był trzpień, ma formę kwiatu o ośmiu okrągłych płatkach (rys. 6:5, A. Komar 2018, s. 376, rys. 60.12).

Z terenów Europy pochodzi pojedyncze, srebrne okucie w kształcie zbliżonym do rozetki (rys. 6:6). Znajdowało się ono wśród ozdób składających się na skarb z Martynowki (rej. Kaniów, Мартинівка, Канівський р-он, B. Rybakov 1953, s. 77, 89, rys. 17:17; V.V. Sedov 1982, s. 73, tabl. 7; L. Pekarskaja, D. Kidd 1994,

<sup>6</sup> Dolna granica użytkowania cmentarzyska w Srostkach datowana jest wedle chińskiej monety na 766–780 rok (por. A. Komar 2018, s. 200).